

## К ВОПРОСУ О МЕСТЕ РАСПОЛОЖЕНИЯ ПЕРВОГО АЧИНСКОГО ОСТРОГА

В статье О. А. Игошина в альманахе «Енисейская провинция» относительно установления места постройки Первого Ачинского острога 1641 г. делается предположение, что он мог быть создан лишь у оз. Фыркал на берегу речки Фыркалки на севере Хакасии [Игошин, 2007]. По мнению автора, данный микрорайон в долине р. Белый Июс у оз. Фыркал наиболее пригоден для создания русского острога. Однако проведенный нами осмотр местности показал, что здесь отсутствуют как необходимые для создания острога условия, так и следы самого сооружения такого рода. Кроме того, исходя из детального анализа сообщений письменных источников, видно, что острог был поставлен значительно севернее, в Ачинской ясачной волости, по названию которой он и получил свое имя. Это делает бесперспективными поиски его в долине среднего течения р. Белый Июс.

*Ключевые слова:* русские первопроходцы, поход Я. О. Тухачевского 1641 г., Ачинский острог, оз. Фыркал, р. Белый Июс, р. Чулым, Кызыльская волость, Ачинская волость, археологические исследования.

Вопросы истории русского освоения юга Средней Сибири в позднем средневековье и начале Нового времени, несмотря на наличие значительного количества письменных источников русского и иностранного происхождения, в исторической литературе решаются еще недостаточно полно и объективно. В качестве такого примера можно привести попытки установления места постройки неоднократно упоминаемого в источниках Первого Ачинского острога 1641 г.

Относительно этой проблемы, давно занимающей внимание исследователей, но до сих пор не решенной (известно около десятка версий относительно места первоначального расположения Ачинского острога) [Резун, 1984], О. А. Игошин в статье, опубликованной в альманахе «Енисейская провинция», делает предположение, что это укрепление могло быть создано лишь у озера Фыркал, на месте современной деревни Усть-Фыркал Ширинского района Хакасии [Игошин, 2007]. Автор основывается как на анализе известных письменных источников, так и характеристике топографических условий в указанном микрорайоне. Однако

им, лично побывавшим здесь, ничего не говорится о наличии следов самого острога.

Учитывая указанные обстоятельства, следует считать весьма актуальным уточнение и дополнение нашими сведениями, собранными в ходе собственных полевых исследований, высказанного этим автором предположения. Они помогут более определенно говорить о вероятности или невозможности создания первого Ачинского острога у д. Усть-Фыркал.

О. А. Игошин попытался доказать, что этот острог его основателем Я. О. Тухачевским был поставлен в сердце тогдашней Кыргызской земли, а именно на месте современной деревушки Усть-Фыркал, на восточном берегу речки Фыркалки (вернее, протоки р. Белый Июс, соединяющей эту реку и крупное пресное оз. Фыркал), несколько севернее самого озера Фыркал (рис. 1). Указание в источниках «...поставил среди Киргизские земли в Ачинской волости на реке на Белом Июсе и на Сызыриме озере острог и всякими крепостью укрепил...», по О. А. Игошину, может относиться только к этому месту в долине Белого Июса – единственному, по его мнению,

---

\* Работа выполнена при финансовой поддержке РГНФ (проект № 10-01-00258а).

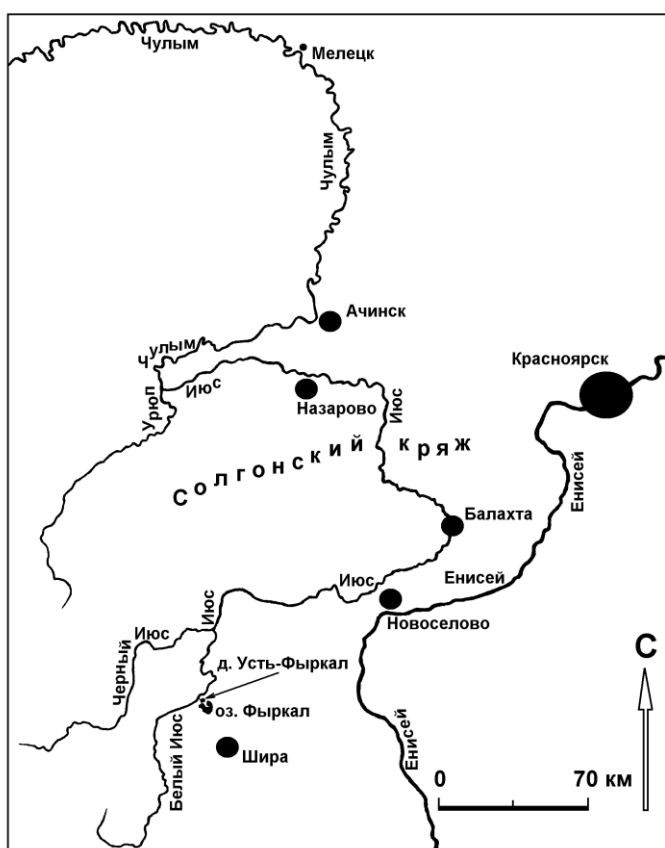


Рис. 1. Карта региона (до создания Красноярского водохранилища)

соответствующему описанию, сделанному Я. О. Тухачевским; здесь острог, как он считает, с юга прикрывало бы оз. Фыркал, с юго-запада – речка Фыркалка с ее заболоченным западным берегом, с запада Белый Июс, а с востока «...располагаются две достаточно высокие горки, которые служили дополнительной преградой для атакующих. Неширокий проход между этими горками не позволял атаковать широким фронтом» [Игошин, 2007. С. 116]. Одновременно автором такого предположения отвергается высказывавшееся ранее мнение В. Латышева о расположении данного острога у современного оз. Киприно, находящегося на правом берегу Белого Июса в 9 км (по прямой линии) ниже по течению от устья Фыркалки; основание – этому участку местности трудно дать определение «место угоднее» [Латышев, 1970; Игошин, 2007. С. 115].

Действительно, следует полностью согласиться с мнением О. А. Игошина об очень малой вероятности расположения

первого Ачинского острога у оз. Киприно именно в связи с малой степенью пригодности этого микрорайона для такой цели (низкий, заливаемый при высокой воде берег Белого Июса, расположение возвышенных мест, пригодных для создания построек, слишком далеко от берега, отсутствие поблизости строевого леса). Но по ряду причин следует отказаться и от мысли считать северный берег оз. Фыркал местом постройки Первого Ачинского острога, как трудно согласиться и с мнением Д. Я. Резуна, считающего рациональными выводы и наблюдения В. Латышева относительно расположения острога не на Чулыме, а на современном Белом Июсе, но не конкретно у озер Киприно или Фыркал, а более широко – у озер Белё и Ши́ра [Резун, 1984. С. 30–31], т. е., судя по этим ориентирам, на расстояние около 15 км выше и ниже по течению Белого Июса от устья Фыркалки.

Летом 2008 г., после знакомства с указанной работой О. А. Игошина, с целью

определения возможности существования острога у д. Усть-Фыркал нами были детально осмотрены окрестности этого населенного пункта от северного берега оз. Фыркал вниз по течению Белого Июса. В результате осмотра установлено, что в целом данный микрорайон мало подходит для создания здесь русского острога и не содержит следов его существования.

Так, озеро (очень мелкое в северной части) никак не могло прикрывать острог с юга, поскольку его берег находится на значительном расстоянии от ближайшего пригодного для строительства укрепления места. От северного берега озера на большом протяжении над верхней террасой Фыркалки с востока господствует довольно высокая гора, с которой хорошо бы просматривался весь двор острога, в каком бы месте террасы вблизи от реки он ни находился. Из-за небольшого расстояния от вершины горы до берега этой речки гора не помогала обороне, но наоборот, значительно ее затрудняла, поскольку двор острога мог подвергаться сверху наблюдению и обстрелу (хватило бы дальности стрельбы даже из луков). Единственное место, где из-за значительного удаления обзор двора острога с горы был бы затруднен, а обстрел его двора из луков с горы был невозможен, находится на западном краю террасы – на мысу, возвышающемся над древней поймой Фыркалки и самого Белого Июса. Но здесь с обеих сторон от обрыва мыса русла этих рек удалены на десятки метров (рис. 2). Русские же остроги в Сибири обычно строились по берегам судходных рек.

Речка Фыркалка, при высокой воде в Белом Июсе имеющая течение в сторону озера, а при низкой – в противоположную, в обычном состоянии имеет незначительные

ширину и глубину своего сильно извилистого русла (фактически это ручей). Она мало пригодна для прохода лодок крупных размеров – как известно по его собственной отписке, отряд Тухачевского имел «людей сорок человек на двух судах...» (всего же 42 человека) [Бутанаев, Абдыкалыков, 1995. С. 105]; принять на свой борт такое количество людей вместе с припасами на год могли лишь действительно два крупных судна. Но если бы в этом месте и стоял острог, то требовался подъем судов наверх из речки, для чего было необходимо соорудить пологий спуск (срезать часть крутого берега, как это, например, сделано в Саянском остроге, изученном нами). Следов же подобного сооружения как по берегу Фыркалки, так и Белого Июса не прослеживается.

Сама поверхность террасы в месте расположения современной деревни (фактически это западный скат горы) имеет сильный покат в сторону Фыркалки (рис. 3), в связи с чем строительство острога здесь было бы затруднено из-за невозможности надолго сохранить от разрушения его рвы, которые быстро подвергались размыванию дождевыми и тальными водами, стекающими по обширному склону горы в сторону реки. В настоящее время здесь уже фиксируется несколько глубоких промоин, видимо, образовавшихся из-за размывов кюветов полевых дорог; соответственно, необходимость рытья для острога рвов вызвала бы появление искусственных длинных углублений с неизбежно значительным перепадом высот, куда вода, как из водосборника, поступала бы из обращенного в сторону горы восточного рва, затем попадала в остальные рвы и с западных концов северного и южного рвов переливалась за их края, постепенно размывая и соседние участки вала.



Рис. 2 (фото). Мысовая часть террасы, на которой находится д. Усть-Фыркал (снято с С)

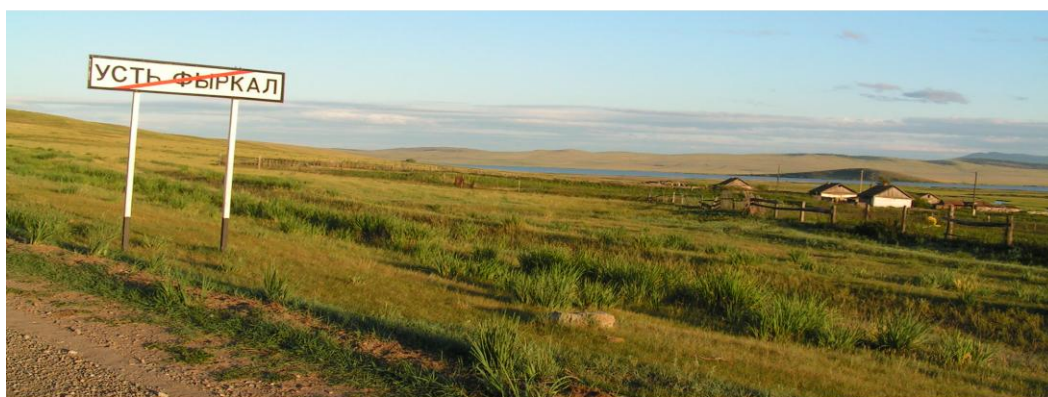


Рис. 3 (фото). Участок террасы Фыркалки у д. Усть-Фыркал (снято с С)

Местность в ближайших окрестностях деревни Усть-Фыркал в основном степная (лишь по берегам Белого Июса имеются тополя и кустарник), важное условие для строительства острога – хвойный лес здесь полностью отсутствует. Например, как писал сам Я. О. Тухачевский, от строительства острога на р. Уйбат – притоке Абакана, пришлось отказаться именно из-за отсутствия леса и угрожих мест, что вынужден отметить и Д. Я. Резун [1984. С. 57]. Доставлять его в район оз. Фыркал пришлось бы издали – возможно, за десятки верст: как писал Г. Ф. Миллер, лишь в истоках Белого Июса находятся густые леса [Сибирь..., 1996. С. 149]. Кроме того, если острог ставился на берегу Фыркалки, лес пришлось бы доставлять по суше от самого берега Белого Июса, поскольку по Фыркалке его сплав был мало возможен.

Но даже если бы Я. О. Тухачевский и пренебрег указанными обстоятельствами и соорудил острог именно здесь, то от него неизбежно остались бы видимые на поверхности следы – остатки рвов и валов, западины от продовольственного и порохового погребов, возможно, жилищные западины. Однако ничего этого на обследованной площади не отмечено. Конечно, следует упомянуть о значительной степени передвижек почвенного слоя на большей части площади деревни в результате проведения здесь масштабных земляных работ, что могло бы уничтожить такие следы. Между тем с наибольшей степенью вероятности острог должен был находиться непосредственно у кру-

того берега Фыркалки, где в настоящее время расположены огороды жителей деревни. Их ограды не доходят до края обрыва на значительные расстояния – от 5 до 15 м, соответственно эта полоса берега современными земляными работами не затронута. Тем не менее, здесь следов участков рвов и валов, выходящих в сторону реки, не зафиксировано. Нет их и на мало затронутом земляными работами краю мыса, возвышающегося над поймами Фыркалки и Белого Июса.

К северу от деревни терраса Фыркалки переходит в террасу Белого Июса. Здесь на протяжении около 1,5 км вдоль горы покат этой террасы значительно меньше, а расстояние от вершины горы до берега реки существенно больше. Имеется весьма крупный участок берега основного русла Белого Июса, отличающийся достаточно ровной поверхностью; обрыв берега реки здесь высокий и крутой, создающий с этой стороны хорошую естественную преграду (рис. 4). Основное русло судоходной для судов XVII в. реки, проходящее непосредственно у обрыва, создавало хорошие транспортные возможности. Здесь же можно было поднимать из реки и сплавляемый лес, размещая его непосредственно на месте строительства. Если где-то в окрестностях оз. Фыркал и планировалось бы создать острог, то наиболее для него был пригоден именно этот участок берега Белого Июса. Однако и здесь, на преимущественно не тронутой современными земляными работами поверхности, следов острога не зафиксировано.



Рис. 4 (фото). Вид участка местности по правому берегу Белого Июса ниже д. Усть-Фыркал (снято с Ю)

Кроме изложенных выше обстоятельств, следует учитывать также и слишком малый для строительства в сердце владений кыргызов, с которыми здесь совсем недавно не могли справиться намного более внушительные русские воинские силы, состав отряда Тухачевского – всего 42 человека.

Вместе с тем следует и несколько подробнее остановиться на анализе сообщений документов, где речь идет о событиях, связанных с созданием острога. Распоряжением Сибирского приказа от 1639 г. Я. О. Тухачевскому было предписано в Кыргызской земле отыскать «под острог места, чтоб было в крепях...», «...смотря угоже во места поставити на том месте острог и всякими крепостными укрепить» [Бутанаев, Абдыкалыков, 1995. С. 95, 99]. Судя по его отписке в Сибирский приказ, видно, что, возвращаясь из похода против кыргызов «рекою Июсом», отряд Тухачевского вначале проехал Кызыльскую волость, а затем только попал в Ачинскую волость, где, «...зделав плот поплыл ... рекою Июсом в мелеской острог против запасов»; получив припасы, отряд Тухачевского двинулся назад «...в Кызыльскую волость острогу ставить» [Там же. С. 105]. Однако построенный острог был назван не Кызыльским, как следовало ожидать, а Ачинским – именно под таким именем он и упоминается в источниках 1642 г. [Там же. С. 113–116]. Вероятно, это означало, что до Кызыльской волости отряд Тухачевского не добрался и острог поставил в

Ачинской волости, дав ему и соответствующее название, тем более, что ранее здесь было известно Ачинское зимовье.

Как видно из приведенного документа 1639 г., Тухачевскому предписывалось по собственному усмотрению выбрать место для строительства острога, чем он, видимо, и воспользовался. Что касается расположения Ачинской волости, то она явно должна была находиться севернее Кызыльской. Про последнюю же в отписке Тухачевского сказано, что она «...стоит по среди Кыргызские земли на реке Июсе в великом угоще к лесам и к пашням и к санным покосам... И с Красноярскому острогу добре близко, всево за два днища...» [Там же. С. 106].

Два днища (дня в пути) могут означать расстояние не более чем в 100–120 км. Это соответствует местности, расположенной по Чулыму не выше современного с. Балахта; расстояние же от Красноярска до оз. Фыркал только по прямой линии составляет более 240 км. Более того, например, в одном из источников XVII в. указывалось, что до р. Урюп – притока Чулыма, и Божьего озера из Красноярского острога – приблизительно 230 км по прямой – время в пути составляет «6 дней» [Резун, 1984. С. 43]; исходя из этих норм время в пути до оз. Фыркал также составило бы не менее 6 дней. Именно в ближайших окрестностях ниже Балахты степь переходит в лесостепь и тайгу и, начиная отсюда, почти повсеместно по Чулыму в пределах Солгонского кряжа, далее участ-

ками, а ниже г. Назарово вновь широко, можно добывать хороший строительный лес.

Таким образом, Ачинская волость находилась значительно ниже по течению Чулыма относительно оз. Фыркал и природные условия здесь соответствовали возможности создания русского острога с точки зрения наличия необходимых строительных материалов, пашен и покосов. Что же касается указания на расположение Кызыльской волости на Июсе, то можно полагать, что под этим именем подразумевалась р. Чулым, которая в документах так иногда называлась по имени своих истоков – Белого и Черного Июсов; например, С. В. Бахрушин приводил сообщение документа, из которого видно, что в XVII в. часть течения Чулыма (на территории современных Новоселовского и Балахтинского районов Красноярского края) называлась Июсом [Бахрушин, 1955. С. 181]. Г. Ф. Миллер даже в 1735 г. отмечал, что эта река имеет имя Июс на всей территории Красноярского уезда и лишь на территории Томского уезда, ниже устья р. Уруп, она называется Чулымом [Сибирь..., 1996. С. 55, 59, 66, 70, 144]. Сам Я. О. Тухачевский Июсом называл Чулым даже в районе Мелесского острога: «...вверх я, Июсом..., пошел из Мекесково острогу июля в 31 день в Кызыльскую волость острогу ставить» [Бутанаев, Абдыкалыков, 1995. С. 105].

Изложенным выше соображениям полностью соответствуют и указания в источнике XVII в. на конкретное место расположения построенного Я. О. Тухачевским Ачинского острога именно в Ачинской волости, на расстояние до него от устья Белого и Черного Июсов в 3 дня пути. Сведения об этом приводит и Д. Я. Резун, однако, ссылаясь на обозначение в данном сообщении Ачинского острога как «зимового», не считает их относящимися именно к Первому Ачинскому [Резун, 1984. С. 70].

Интересно, что на карте С. У. Ремезова показаны рядом стоящими на Чулыме под именем Ачинского сразу два острога, что может отражать известный по документам факт строительства воеводой И. Кобыльским в 1642 г. рядом с острогом Я. О. Тухачевского еще одного «острожка» [Бутанаев, Абдыкалыков, 1995. С. 115–116]. В данном случае важно отметить название реки на карте – именно Чулым, и наличие рядом с

острогами леса по обоим берегам реки, отсутствующего у оз. Фыркал и везде по течению Белого Июса в районе озер Белё и Шира. Не зря одна из башен Первого Ачинского острога, как видно из «Росписного списка», составленного при передаче дел в остроге от Я. О. Тухачевского новому воеводе И. Кобыльскому, называлась Боровой [Резун, 1984. С. 84].

Следует отметить, что большинство авторов XVIII–XX вв., касавшихся вопроса установления места расположения Первого Ачинского острога, концепции которых наиболее подробно проанализировал Д. Я. Резун, также указывали в данном отношении на р. Чулым приблизительно не выше современной Балахты [Там же. С. 16–29].

Таким образом, историко-географический анализ документов, дополнение их сведениями современной топографии и результатами полевых наблюдений, позволяют сделать вывод, что Первый Ачинский острог не мог быть поставлен у северного берега оз. Фыркал, на террасе речки Фыркалки, поскольку эта местность не соответствует известным сведениям источников, мало пригодна для создания здесь русского острога и не содержит следов его существования. Реально остатки Ачинского острога следует искать значительно севернее, уже по берегам бывшего Июса (ныне Чулыма), а не современного Белого Июса, не выше с. Балахта. Соответственно, приведенные выше соображения и фактические сведения следует учитывать при планировании в будущем археологических исследований, направленных на поиск и изучение этого крупного памятника истории первоначального русского освоения региона. Тем не менее, учитывая необходимость проверки конкретными фактами мнения Д. Я. Резуна о возможности создания Ачинского острога на Белом Июсе в районе озер Белё и Шира, для установления окончательной ясности в данной проблеме желательнее провести соответствующий осмотр местности по берегам этой реки и выше устья Фыркалки.

### Список литературы

*Бахрушин С. В.* Енисейские киргизы в XVII в. // Бахрушин С. В. Научные труды. М.: Изд-во АН СССР, 1955. Т. 3: Избранные

работы по истории Сибири XVI–XVII вв. Ч. 2: История народов Сибири в XVI–XVII вв. С. 176–224.

*Бутанаев В. Я., Абдыкалыков А.* Материалы по истории Хакасии XVII – начала XVIII вв. Абакан: Лаборатория этнографии Хакас. гос. ун-та им. Н. Ф. Катанова, 1995. 258 с.

*Игошин О. А.* На Белом Июсе и на озере Сызырима... (Об основании первого Ачинского острога 1641 г.). Заметки путешественника // Енисейская провинция. Альманах. Красноярск, 2007. Вып. 3. С. 115–118.

*Латышев В.* Ачинский острог // Енисей. 1970. № 1. С. 105–109.

*Резун Д. Я.* Русские в среднем Причулымье в XVII–XIX вв. (Проблемы социально-экономического развития малых городов Сибири). Новосибирск: Наука, 1984. 197 с.

*Сибирь XVIII века в путевых описаниях Г. Ф. Миллера.* Новосибирск: Сибирский хронограф, 1996. 310 с. (Сер. «История Сибири. Первоисточники»; вып. 6).

*Материал поступил в редколлегию 23.01.2010*

**S. G. Skobelev, R. S. Churikov**

#### **TO A QUESTION ON THE LOCATION FIRST ACHINSK OSTROG (FORTRESS)**

In the publication of O. A. Igoshin in the almanac «Yenisei province» concerning an establishment of a place of construction first Achinsk ostrog (fortress) 1641 is made the assumption, that he could be created only at lake Fyrkal on a coast of the small river Fyrkalka in north Khakassia [Игошин, 2007]. In opinion of the author given microarea in a valley river Bely Iyus and lake Fyrkal is most suitable for creation of Russian fortress. However survey, carried out by us, of district has shown, that here are absent both necessary for creation fortress of a condition, and traces of such structure. Besides proceeding from the detailed analysis of the messages of written sources, it is visible, that fortress was put much to the north, in Achinsk county (volost), under which name he and has received the name. It does unpromising archaeological searches it in a valley of average current of the river Bely Iyus.

*Keywords:* Russian pioneers, campaign Ya. O. Tukhachevsky 1641, Achinsk fortress, lake Fyrkal, river Bely Iyus, river Chulym, Kyzyl county, Achinsk county, archaeological researches.